



ОБЩЕСТВО С ОГРАНИЧЕННОЙ ОТВЕТСТВЕННОСТЬЮ
«САМАРСКИЙ НАУЧНО-ИССЛЕДОВАТЕЛЬСКИЙ И ПРОЕКТНЫЙ ИНСТИТУТ НЕФТЕДОБЫЧИ»
(ООО «СамараНИПИнефть»)

7316П «Сбор нефти и газа со скважины № 4275 Моргуновского месторождения» на территории муниципального образования Лабазинский сельсовет Курманаевского района Оренбургской области.

Проект планировки территории. Материалы по обоснованию.
7316П.

раздел 3 «Материалы по обоснованию проекта планировки территории. Графическая часть»

раздел 4 «Материалы по обоснованию проекта планировки территории. Пояснительная записка»

7316П-ПП-137.000.000-ПЗУ-2



ОБЩЕСТВО С ОГРАНИЧЕННОЙ ОТВЕТСТВЕННОСТЬЮ
«САМАРСКИЙ НАУЧНО-ИССЛЕДОВАТЕЛЬСКИЙ И ПРОЕКТНЫЙ ИНСТИТУТ НЕФТЕДОБЫЧИ»
(ООО «СамараНИПИнефть»)

7316П «Сбор нефти и газа со скважины № 4275 Моргуновского месторождения» на территории муниципального образования Лабазинский сельсовет Курманаевского района Оренбургской области.

Проект планировки территории. Материалы по обоснованию.
7316П.

раздел 3 «Материалы по обоснованию проекта планировки территории. Графическая часть»

раздел 4 «Материалы по обоснованию проекта планировки территории. Пояснительная записка»

7316П-ПП-137.000.000-ПЗУ-2

Главный инженер

Главный инженер проекта



Кашаев Д.В.

Масловский А.В.

В разработке технической документации (основных проектных решений) принимали участие специалисты:

Отдел землеустроительных работ:

Начальник отдела




В.Б. Явкина

Исполнитель



О.В. Музалевская

Взам. инв. №							7316П-ПП-137.000.000-ПЗУ-2	Стадия	Лист	Листов
Подпись и дата	Изм.	Копуч	Лист	№док	Подп.	Дата	Проект планировки территории. Материалы по обоснованию. 7316П			
Инв. № подл.							 САМАРАНИПНЕФТЬ			
	Н.контроль									
ГИП	Явкина									

Состав документации по планировке территории

Номер тома	Обозначение	Наименование
1	7316П-ПП-137.000.000-ПЗУ-1	Проект планировки территории Основная часть Раздел 1. Проект планировки территории. Графические материалы
2	7316П-ПП-137.000.000-ПЗУ-2	Раздел 2. Положение о размещении линейного объекта Материалы по обоснованию Раздел 3. Материалы по обоснованию проекта планировки территории. Графические материалы Раздел 4. Материалы по обоснованию проекта планировки территории.
3	7316П-ПП-137.000.000-ПЗУ-3	Пояснительная записка Проект межевания территории Основная часть Раздел 5. Основная часть. Чертеж межевания территории основной части Материалы по обоснованию Раздел 6. Чертеж межевания территории материалов по обоснованию

Содержание

3 Проект планировки территории. Графическая часть.....3.1

4 Материалы по обоснованию проекта планировки территории. Пояснительная записка4.1

4.1 Описание природно-климатических условий территории, в отношении которой разрабатывается проект планировки территории 4.1

4.2 Обоснование определения границ зон планируемого размещения линейных объектов 4.6

4.3 Обоснование определения границ зон планируемого размещения линейных объектов, подлежащих реконструкции в связи с изменением их местоположения 4.8

4.4 Обоснование определения предельных параметров застройки территории в границах зон планируемого размещения объектов капитального строительства, проектируемых в составе линейных объектов 4.9

4.5 Ведомость пересечений границ зон планируемого размещения линейного объекта (объектов) с сохраняемыми объектами капитального строительства (здание, строение, сооружение, объект, строительство которого не завершено), существующими и строящимися на момент подготовки проекта планировки 4.10

4.6 Ведомость пересечений границ зон планируемого размещения линейного объекта (объектов) с объектами капитального строительства, строительство которых запланировано в соответствии с ранее утвержденной документацией по планировке территории 4.12

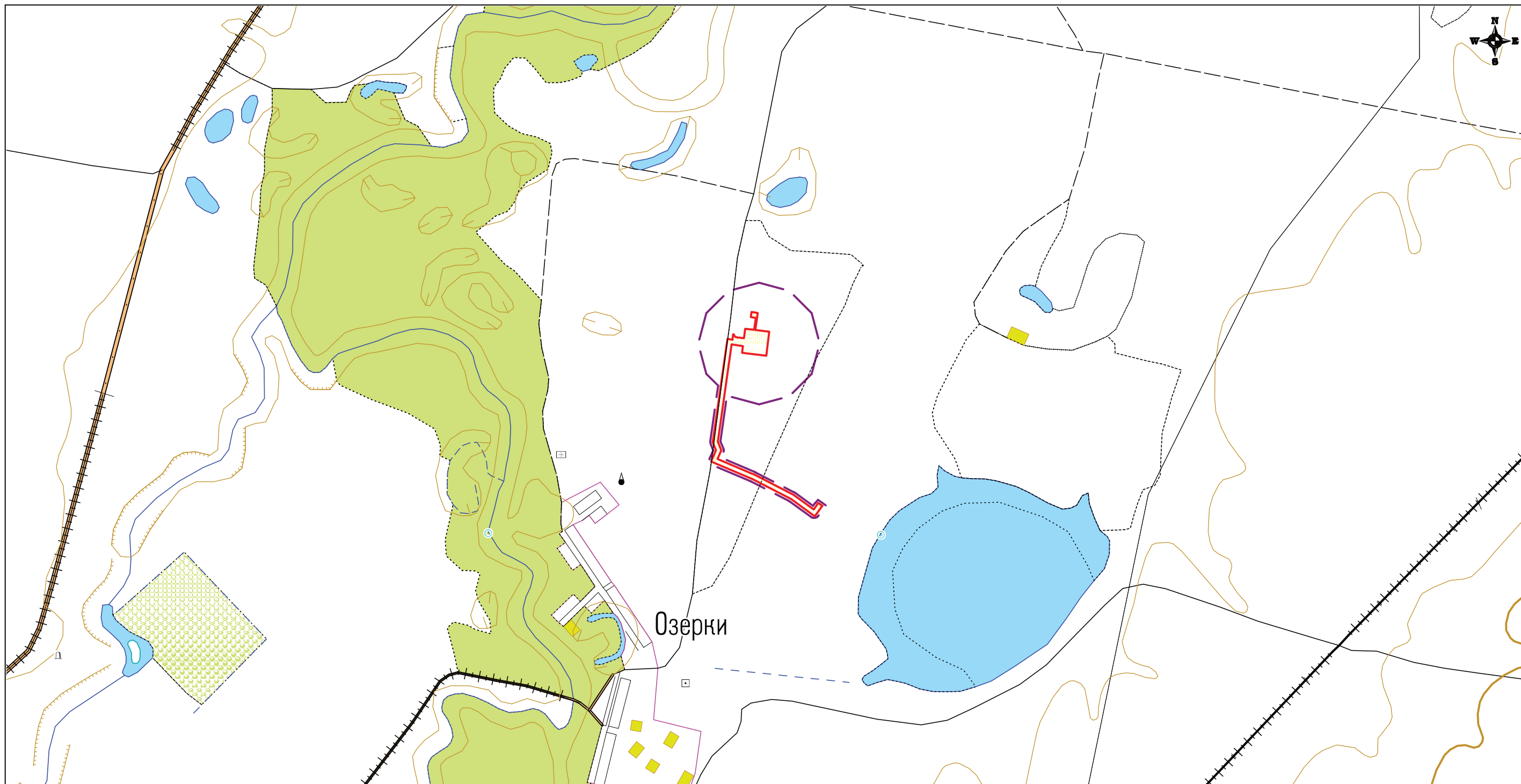
4.7 Ведомость пересечений границ зон планируемого размещения линейного объекта (объектов) с водными объектами (в том числе с водотоками, водоемами, болотами и т.д.) 4.13

Приложения:

1. Техническое задание на выполнение проекта планировки территории и проекта межевания территории;
2. Постановление Администрации Муниципального образования Лабазинский сельсовет Курманаевского района Оренбургской области № 48-п от 30.06.2021г.;
3. Письмо Инспекции государственной охраны объектов культурного наследия Оренбургской области №55-1-668 от 17.03.2021 г.;
4. Письмо Министерства природных ресурсов, экологии и имущественных отношений Оренбургской области и № АГ-12-22/23309 от 25.11.2020 г.;
5. Заключение Департамента ПРИВОЛЖСКНЕДРА №39/спр от 03.02.2021 г.;
6. Письмо Министерства природных ресурсов, экологии и имущественных отношений Оренбургской области б/н;
7. Письмо Администрации муниципального образования Лабазинский сельсовет ККурманаевского района Оренбургской области № 402 от 20.11.2020 г.;
8. Письмо Администрации муниципального образования Лабазинский сельсовет ККурманаевского района Оренбургской области № ____ от _____ г.;
9. Материалы инженерных изысканий ООО «СамараНИПИнефть» (на CD-диске).

3 Проект планировки территории. Графическая часть

№ п/п	Наименование документа в составе графической части	Количество листов	Примечание
1	Схема расположения элементов планировочной структуры.	1	–
2	Схема использования территории в период подготовки проекта планировки территории	1	–
3	Схема организации улично-дорожной сети и движения транспорта	–	<i>не требуется в соответствии с п.21 «Положения о составе и содержании проектов планировки территории, предусматривающих размещение одного или нескольких линейных объектов»</i>
4	Схема вертикальной планировки территории, инженерной подготовки и инженерной защиты территории	–	<i>не требуется в соответствии с п.22 «Положения о составе и содержании проектов планировки территории, предусматривающих размещение одного или нескольких линейных объектов» и приказом Министерства строительства и ЖКХ РФ от 25.04.2017г. № 740/пр</i>
5	Схема границ территорий объектов культурного наследия	–	<i>не требуется в соответствии с п.23 «Положения о составе и содержании проектов планировки территории, предусматривающих размещение одного или нескольких линейных объектов», ввиду отсутствия объектов культурного наследия в границах планируемой территории</i>
6	Схема границ зон с особыми условиями использования территорий и границ территорий, особо охраняемых природных территорий, лесничеств	1	–
	Схема границ территорий, подверженных риску возникновения чрезвычайных ситуаций природного и техногенного характера	1	-



Масштаб 1:20000

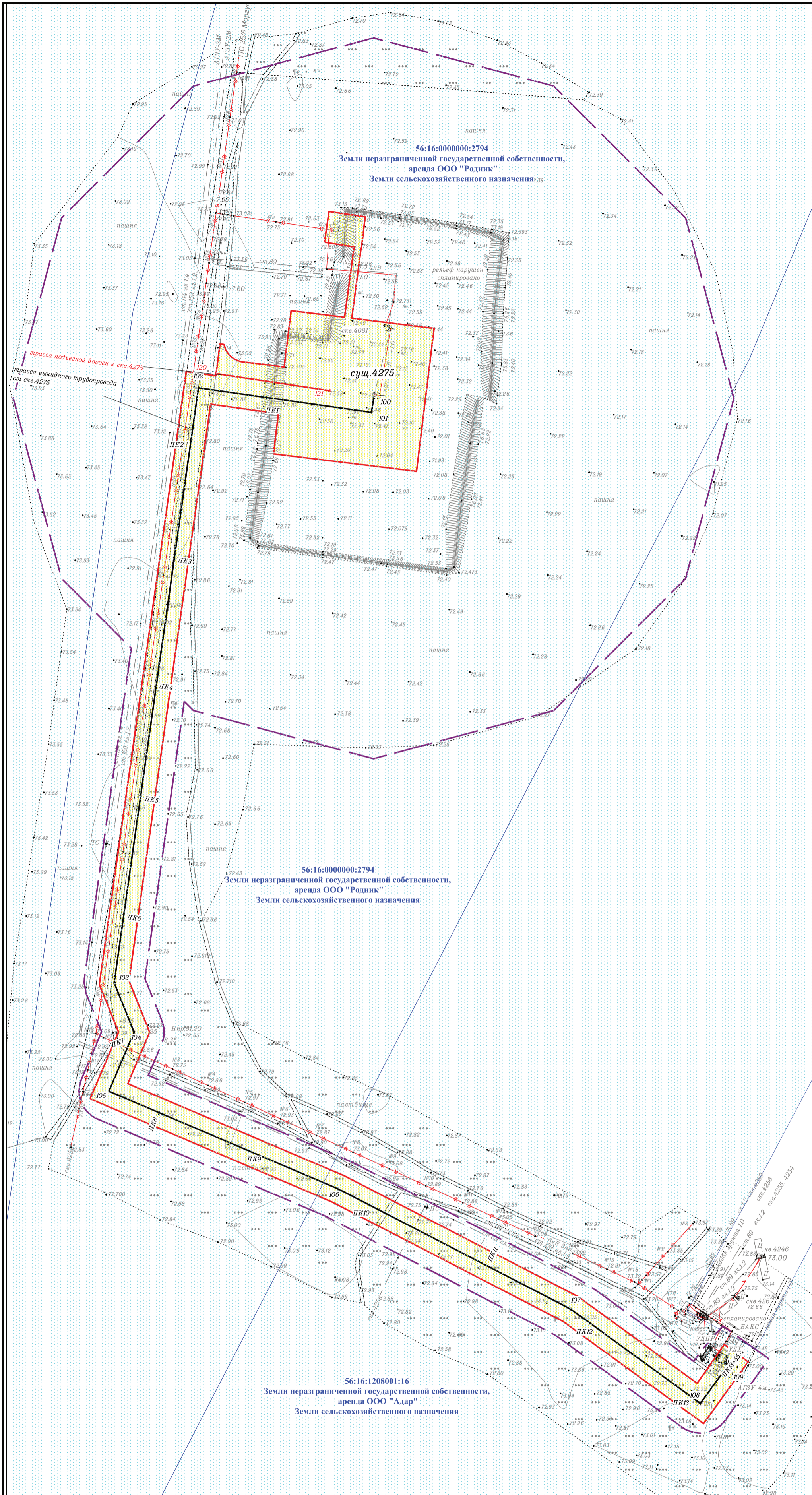
Условные обозначения:

- Границы территории, в отношении которой осуществляется подготовка проекта планировки;
- Границы зон планируемого размещения линейных объектов.

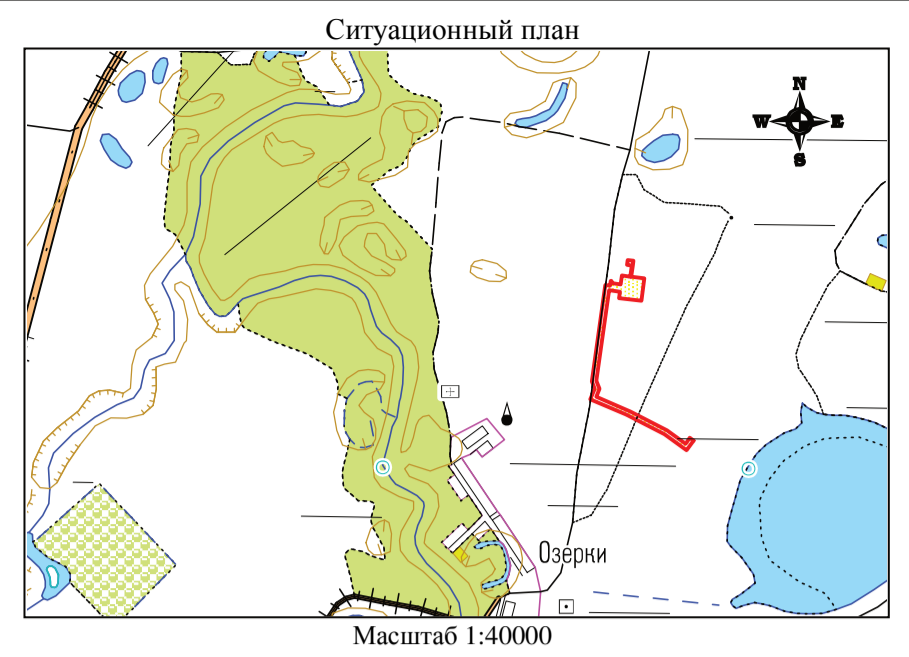
Примечания.

1. Границы территории, в отношении которой осуществляется подготовка проекта планировки, установлены по границам охранной зоны размещаемого линейного объекта;
2. Границы зон планируемого размещения линейного объекта установлены в соответствии с СН 459-74 'Нормы отвода земель для нефтяных и газовых скважин.'
3. Границы зон планируемого размещения линейных объектов, подлежащих реконструкции в связи с изменением их местоположением, отсутствуют.

Заказчик : АО «Оренбургнефть»					Проект планировки территории для строительства объекта АО «Оренбургнефть»: 7316П «Сбор нефти и газа со скважины 4275 Моргуновского месторождения» на территории муниципального образования Лабытинского сельсовета Курманаевского района Оренбургской области.			
Изм.	Лист	№ документ	Подпись	Дата	Проект планировки территории. Материалы по обоснованию	Стадия	Лист	Листов
			<i>Музалевская О.В.</i>			П	1	1
			<i>Явкина В.Б.</i>					
Н.контроль					Схема расположения элементов планировочной структуры	ООО «СамараНИПИнефть»		



Масштаб 1:2000



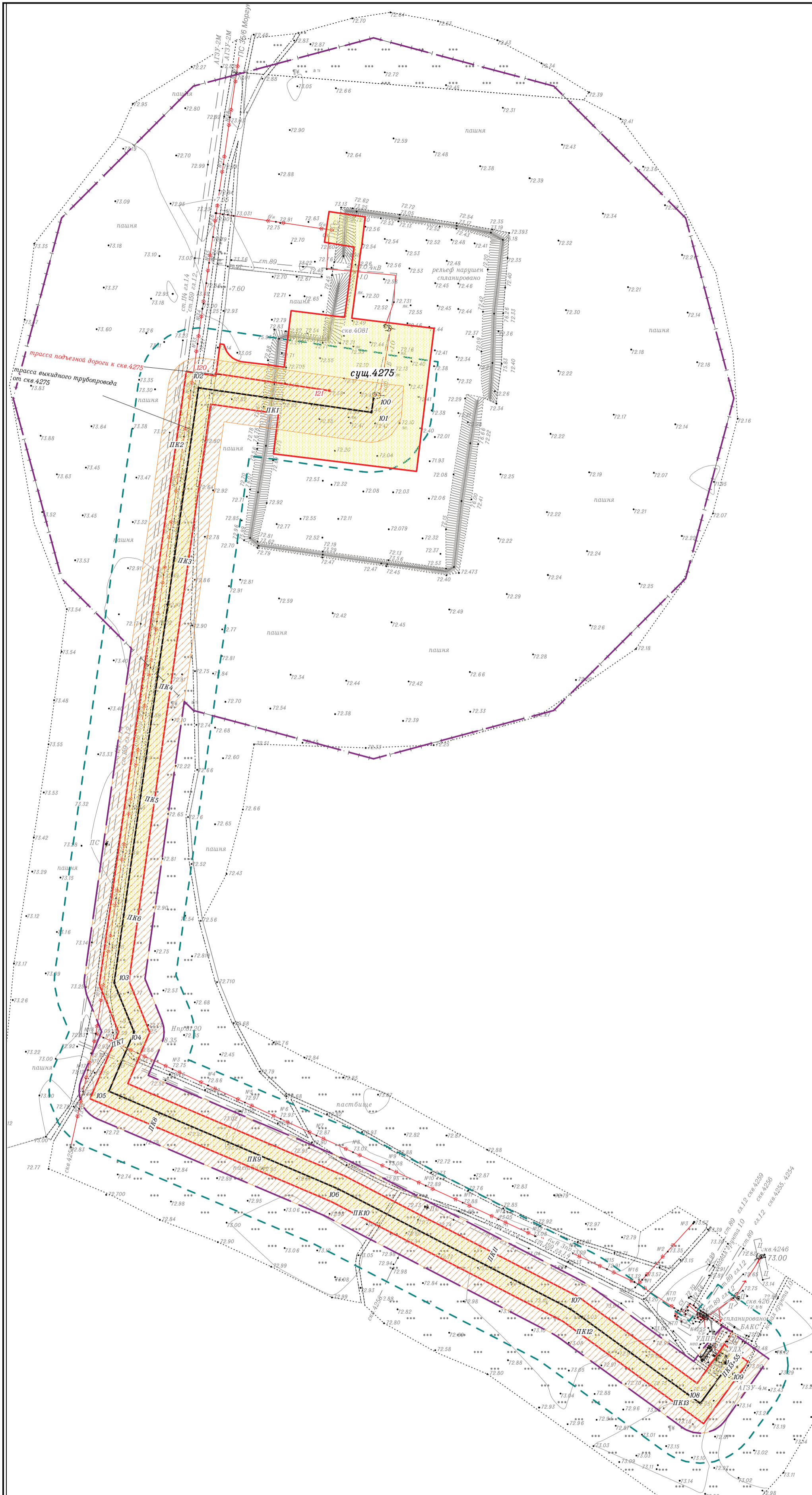
Условные обозначения:

- Границы территории, в отношении которой осуществляется подготовка проекта планировки;
- Границы зон планируемого размещения линейных объектов.
- Граница и номер земельного участка, учтенного в ГКН;
- Трасса проектируемого нефтепровода;
- Трасса проектируемой подземной дороги;
- Существующие нефтепроводы подземные;
- Существующий ЛЭП воздушные высокого напряжения на незастроенной территории;
- Существующие электрокабели воздушные низкого напряжения.

Примечания.

1. Границы зон планируемого размещения линейных объектов, подлежащих реконструкции в связи с изменением их местоположением, отсутствуют;
2. Границы территории, в отношении которой осуществляется подготовка проекта планировки, установлены по границам охранной зоны размещаемого линейного объекта;
3. Границы зон планируемого размещения линейного объекта установлены в соответствии с СН 459-74 'Нормы отвода земель для нефтяных и газовых скважин.'

Заказчик : АО «Оренбургнефть»				Проект планировки территории для строительства объекта АО «Оренбургнефть»: 7316П «Сбор нефти и газа со скважины 4275 Мардановского месторождения» на территории муниципального образования Лабазинского сельсовета Курманаевского района Оренбургской области.				
Изм.	Лист	№ документ	Подпись	Дата	Проект планировки территории. Материалы по обоснованию	Стадия	Лист	Листов
			<i>Александр Явкин</i>			П	1	1
Разработал		Музалевская О.В.			Схема использования территории в период подготовки проекта планировки территории. Схема конструктивных и планировочных решений	ООО «СамараНИПнефть»		
Нач.отдела		Явкина В.В.						
Н.контроль								



Масштаб 1:2000



Масштаб 1:40000

Условные обозначения:

- Границы территории, в отношении которой осуществляется подготовка проекта планировки;
- Границы зон планируемого размещения линейных объектов.
- Границы зон с особыми условиями использования территорий, подлежащие установлению в связи с размещением линейных объектов (Охранная зона проектируемого нефтепровода (25 м));
- Санитарно-защитная зона скважины (300 м);
- Границы минимальных расстояний от объектов магистральных газопроводов, нефтепроводов и нефтепродуктопроводов до зданий, строений и сооружений (75 м);
- Трасса проектируемого нефтепровода;
- Трасса проектируемой подъездной дороги;
- Существующие нефтепроводы подземные;
- Существующий ЛЭП воздушные высокого напряжения на незастроенной территории;
- Существующие электрокабели воздушные низкого напряжения.

Примечания.

1. Границы зон планируемого размещения линейных объектов, подлежащих реконструкции в связи с изменением их местоположением, отсутствуют;
2. Границы территории, в отношении которой осуществляется подготовка проекта планировки, установлены по границам охранной зоны размещаемого линейного объекта;
3. Границы зон планируемого размещения линейного объекта установлены в соответствии с СН 459-74 'Нормы отвода земель для нефтяных и газовых скважин.'

Заказчик : АО «Оренбургнефть»				Проект планировки территории для строительства объекта АО «Оренбургнефть»: 7316П «Сбор нефти и газа со скважины 4275 Маршановского месторождения» на территории муниципального образования Лабытинского сельсовета Курманаевского района Оренбургской области.				
Изм.	Лист	№ документ	Подпись	Дата	Проект планировки территории. Материалы по обоснованию	Стадия	Лист	Листов
			<i>Музалевская О.В.</i>			П	1	1
Н.контроль			<i>Явкина В.В.</i>		Схема границ зон с особыми условиями использования территории, особо охраняемых природных территорий, лесничеств.	ООО «СамараНИПнефть»		



- Примечания.**
1. Границы зон планируемого размещения линейных объектов, подлежащих реконструкции в связи с изменением их местоположением, отсутствуют;
 2. Границы территории, в отношении которой осуществляется подготовка проекта планировки, установлены по границам охранной зоны размещаемого линейного объекта;
 3. Границы зон планируемого размещения линейного объекта установлены в соответствии с СН 459-74 'Нормы отвода земель для нефтяных и газовых скважин';
 4. На территории линейного объекта отсутствуют территории подверженные риску возникновения ЧС природного характера;
 5. Объект расположен вне зон охраны и защитных зон объектов культурного наследия.

Масштаб 1:25000

Условные обозначения	
Границы	на системах жизнеобеспечения
— граница Курманаевского района	— водопровод
— граница МО Лабазинский сельсовет	— магистральный газопровод
— граница населенных пунктов	— межпоселковый газопровод
Гидрография	▲ ГРС
— озера и водохранилища	на объектах топливно-энергетического комплекса
— реки	— нефтепровод
— пересыхающее русло	▲ добыча нефти
Территории возможного возникновения ЧС на транспорте	— головные сооружения
— железная дорога	— УПСВ
— дороги регионального значения	— зу
— дороги местного значения	биогенного характера
— полевые дороги	— кладбище
— мосты	— полигон ТБО
на электро-энергетических сетях	— скотомогильник
— ЛЭП 35 кВ	Объекты культурного наследия
— ЛЭП 10 кВ	— курганные могильники
— электрическая подстанция	Памятники природы
	— памятники природы регионального значения
Памятники истории и культуры	
— братская могила	
Земли лесного фонда	
— злп	
Зоны с особыми условиями использования территории	
— водоохранная зона	
— санитарно-защитная зона промышленных и сельскохозяйственных предприятий	
— санитарно-защитная зона кладбищ	
— охранные зоны и зоны влияния объектов инженерной инфраструктуры	
— придорожные полосы автомобильных и железных дорог	
— временная охранный зона объектов археологического наследия	
— временная охранный зона памятников природы	
— границы лицензионных участков ОАО "Оренбургнефть"	

— 1 - Границы территории, в отношении которой осуществляется подготовка проекта планировки;

— Границы зон планируемого размещения линейных объектов.

Заказчик : АО «Оренбургнефть»				Проект планировки территории для строительства объекта АО "Оренбургнефть": 7316П «Сбор нефти и газа со скважины 4275 Моргуновского месторождения» на территории муниципального образования Лабазинского сельсовета Курманаевского района Оренбургской области.				
Изм.	Лист	№ документ	Подпись	Дата	Проект планировки территории. Материалы по обоснованию	Стадия	Лист	Листов
Разработал	Музалевская О.В.		<i>Музалевская О.В.</i>			П	1	1
Нач.отдела	Явкина В.Б.		<i>Явкина В.Б.</i>					
Н.контроль					Схема границ территорий, подверженных риску возникновения чрезвычайных ситуаций природного и техногенного характера	ООО «СамараНИПИнефть»		

4 Материалы по обоснованию проекта планировки территории. Пояснительная записка

4.1 Описание природно-климатических условий территории, в отношении которой разрабатывается проект планировки территории

В административном отношении район работ расположен на территории Курманаевского района Оренбургской области.

Ближайшие населенные пункты от проектируемого объекта:

- с. Перевозинка, расположено в 2,9 км к северу от проектируемых объектов;
- с.Лабызы, расположено в 4,8 км к юго-западу от от проектируемых объектов;
- с. Озерки расположено в 1,0 км к юго-западу от от проектируемых объектов.

Дорожная сеть района представлена асфальтированной дорогой 8(12) А соединяющей населенные пункты Бузулук-Уральск, проходящей в 1,3 км юго-западнее площадки проектной скважины № 4275 а также сетью межпоселковых асфальтированных и проселочных дорог. В качестве подъездных дорог к проектируемым объектам использовались имеющиеся полевые дороги круглогодичной эксплуатации.

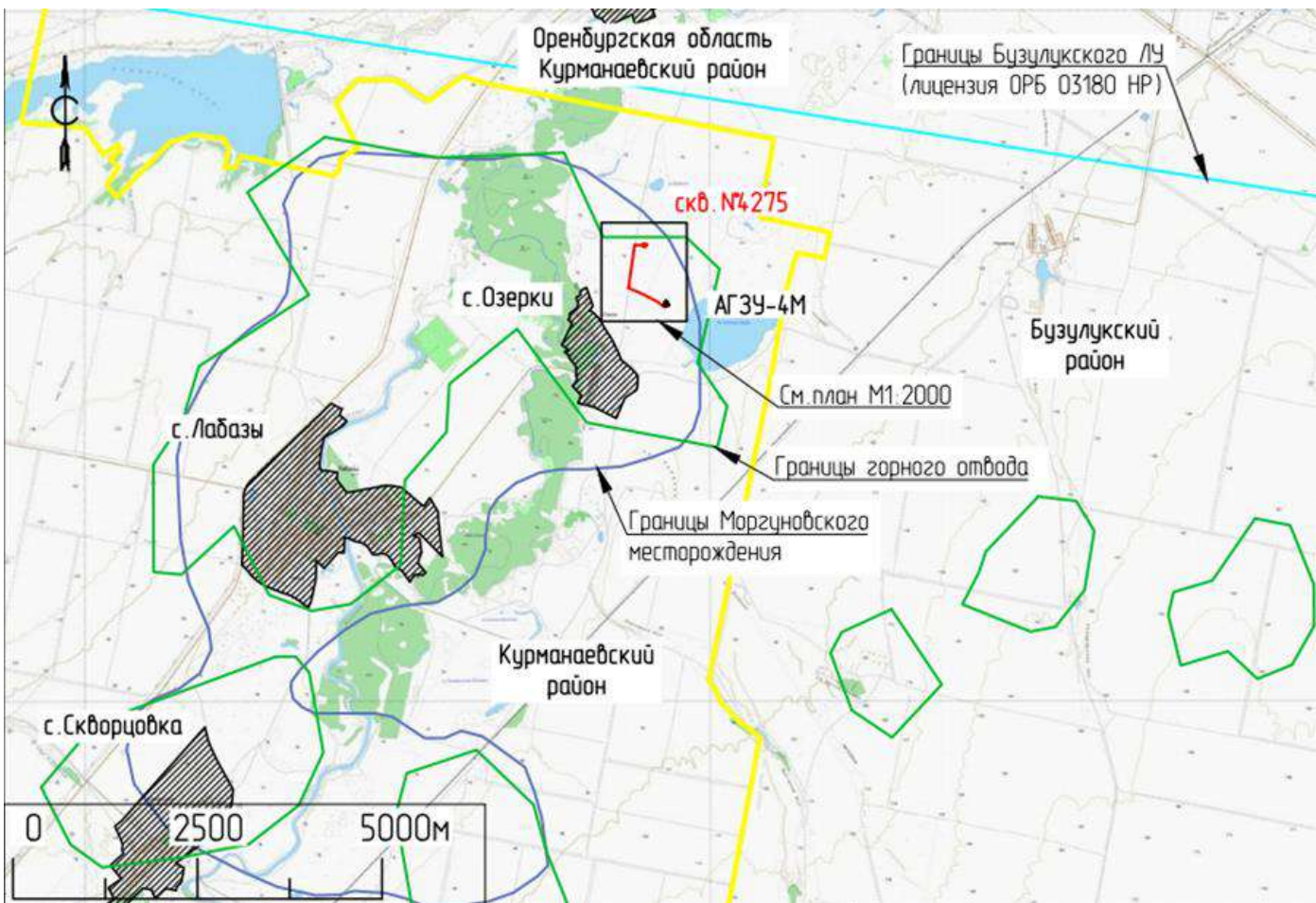
Район относится к лесостепи, характеризуется неоднородным построением рельефа. Это волнистая возвышенная равнина, сильно расчлененная глубокими и широкими долинами на обособленные водораздельные плато.

Максимальные отметки распространяются на западную часть района работ и составляют 72,63 м. Реки Бузулук, протекающей в 1,6 км к юго-востоку от проектной скважины № 4275.

В районе действуют предприятия, относящиеся к различным отраслям производства.

Население занято в сельском хозяйстве и в промышленности, преимущественно на разрабатываемых нефтяных месторождениях.

Рисунок 4.1 – Обзорная схема района работ



Для составления климатической характеристики использованы климатическая справка Оренбургского ЦГМС, данные СП 131.13330.2018 «Строительная климатология» и Научно-прикладного справочника по климату СССР.

Температура воздуха на территории в среднем за год положительная и по данным климатической справки равна плюс 4,3 °С с экстремальными значениями плюс 41 °С и минус 43 °С (таблица 3.1).

Температура воздуха наиболее холодных суток обеспеченностью 0,98 % равна минус 36, наиболее холодной пятидневки 0,92 % - минус 29. Продолжительность теплого периода с апреля по октябрь, холодного - с ноября по март. По схематической карте климатического районирования участок работ относится к зоне III А (СП 131.13330.2018, рисунок 1).

Таблица 4.1 – Годовой ход температуры воздуха, °С

Температура	Месяц												Год
	I	II	III	IV	V	VI	VII	VIII	IX	X	XI	XII	
Средняя месячная	-12,8	-12,7	-6,2	6,1	14,8	19,1	20,7	18,9	12,6	4,3	-3,6	-9,6	4,3
Абсолютный минимум	-43,0	-38,0	-34,0	-24,0	-6,0	-1,0	4,0	-0,3	-6,0	-22,0	-33,0	-40,0	-43,0
Абсолютный максимум	5,0	4,0	15,0	32,0	37,0	40,0	41,0	38,0	35,0	27,0	12,0	6,0	41,0

Влажность воздуха характеризуется, прежде всего, количеством водяного пара, содержащегося в атмосфере (упругость водяного пара), и степенью насыщения воздуха водяным паром (относительная влажность). Согласно СП 131.13330.2018 «Строительная климатология» минимальные значения упругости водяного пара (парциальное давление) наблюдаются в январе (2,0 гПа), максимальные – в июле (14,2 гПа) (таблица 3.2). По схематической карте зон влажности участок работ относится к сухой зоне (СП 50.13330-2012).

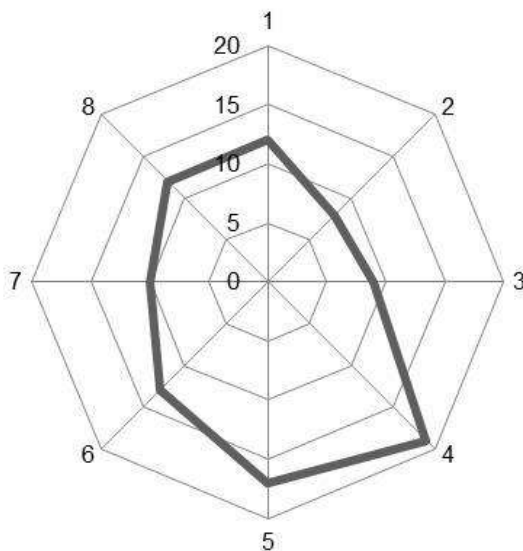
Таблица 4.2– Среднее месячное парциальное давление водяного пара по, гПа

Месяц												Год
I	II	III	IV	V	VI	VII	VIII	IX	X	XI	XII	
2,0	2,1	3,5	6,3	8,6	12,0	14,2	12,2	9,0	6,2	4,4	2,8	6,9

Ветра на территории преобладают южной четверти. Годовая повторяемость направлений ветра (роза ветров) представлена на рисунке 3.1 и в таблице 3.3.

Таблица 4.3 – Повторяемость направлений ветра и штилей, %

С	СВ	В	ЮВ	Ю	ЮЗ	З	СЗ	Штиль
11	6	12	15	19	10	14	13	16



Примечание – Одно деление шкалы соответствует 5 % повторяемости

Рисунок 3.2 - Повторяемость направлений ветра на МС Новосергиевка, %

Средняя скорость ветра согласно климатической справке в районе проектирования составляет 3 м/с (таблица 3.4). Максимальная скорость ветра за период наблюдений равна 28 м/с, порыв – 34 м/с (таблица 3.5). Ветра со скоростью 20 м/с и более регистрируются в среднем 41 день в году с их максимальным количеством (6) в декабре (таблица 5.6). По карте районирования территории по давлению ветра участок работ относится к третьей зоне со значением показателя 0,38 кПа (СП 20.13330.2016, карта 2). По ПУЭ7 ветровой район 3 (0,65 кПа).

Таблица 4.4 – Средняя месячная и годовая скорость ветра, м/с

Месяц												Год
I	II	III	IV	V	VI	VII	VIII	IX	X	XI	XII	
3,4	3,3	3,3	3,4	3	2,8	2,4	2,2	2,6	3,1	3,5	3,4	3

Таблица 4.5 – Максимальная наблюдаемая скорость ветра, м/с

Характеристика ветра	Месяц												Год
	I	II	III	IV	V	VI	VII	VIII	IX	X	XI	XII	
Скорость	24	28	24	22	20	20	20	20	20	28	24	28	28
Порыв	28	34	28	26	24	24	28	24	24	34	28	-	34

Таблица 4.6 – Среднее число дней с сильным ветром

Скорость ветра	Месяц												Год
	I	II	III	IV	V	VI	VII	VIII	IX	X	XI	XII	
≥15	3,5	3,4	2,5	1,6	1,7	0,7	0,6	0,7	0,7	1,7	2,0	4,0	23,0
≥20	0,8	0,7	0,5	0,3	0,1	0,1	0,1	-	0,1	0,1	0,2	6,0	41,0

Среди атмосферных явлений метели возможны с октября по апрель (за год в среднем 24 дня), с наибольшей повторяемостью (до 7 дней) в январе (таблица 3.7). Грозы регистрируются обычно с апреля по октябрь с наибольшей частотой в июне и июле (таблица 3.8). В течение всего года наблюдаются

туманы (обычно 17 дней за год) с наибольшей частотой в холодный период (таблица 3.9). Пыльные бури фиксируются в среднем 5 - 6 дней в году (таблица 3.10). Наиболее часто – 47 раз в год - проявляются гололедно-изморозевые явления (таблица 3.11). По карте районирования территории по толщине стенки гололеда участок работ относится ко второй зоне со значением показателя 5 мм (СП 20.13330.2016, карта 3). Согласно ПУЭ (Правила устройства электроустановок) участок работ относится к четвертой зоне – 25 мм.

Таблица 4.7 – Число дней с метелями

Месяц												
I	II	III	IV	V	VI	VII	VIII	IX	X	XI	XII	Год
7	5	3	0,4	-	-	-	-	-	0,4	2	5	24

Таблица 4.8 – Число дней с грозой

Месяц												
I	II	III	IV	V	VI	VII	VIII	IX	X	XI	XII	Год
-	-	-	0,4	3	8	7	4	0,9	0,2	-	-	24

Таблица 4.9 – Число дней с туманами

Месяц												
I	II	III	IV	V	VI	VII	VIII	IX	X	XI	XII	Год
2	1	3	1	0,5	0,6	1	1	1	2	2	2	17

Таблица 4.10 – Число дней с пыльными бурями

Месяц												
I	II	III	IV	V	VI	VII	VIII	IX	X	XI	XII	Год
-	-	-	0,4	1,2	1,1	0,8	1,0	0,7	0,1	0,07	0,1	5,5

Таблица 4.11 – Среднее число дней с обледенением

Явление	Месяц							
	X	XI	XII	I	II	III	IV	Год
Гололед	0,2	3	4	2	1	0,6	0,1	10
Изморозь	0,2	1	4	3	3	4	0,3	15
Мокрый снег	0,1	0,2	0,1	-	-	-	0,07	0,5
Сложное отложение	-	0,2	1,0	0,5	0,2	0,07	-	2,0
Среднее число дней с обледенением	0,9	5,0	10,0	9,0	9,0	7,0	1,0	47,0

Атмосферные осадки обусловлены чаще всего циклонической деятельностью. На исследуемой территории среднегодовое количество осадков по МС Новосергиевка составляет 411 мм (таблица 3.11). Большая часть жидких осадков расходуется на испарение и просачивание. Главную роль в формировании стока играют осадки зимнего периода. Осадки в твердом виде (снег) выпадают в период с октября по апрель. В переходные периоды (апрель – май и сентябрь – октябрь) осадки могут выпадать

в смешанном виде. Согласно «Научно-прикладному справочнику о климате» по данным МС Сорочинск (сведения о показателях на МС Новосергиевка не опубликованы) в течение года жидкие осадки составляют в среднем 65%, твердые - 22%, смешанные - 13% (таблица 3.12).

Таблица 4.12 – Средняя сумма осадков, мм

Месяц												
I	II	III	IV	V	VI	VI	VIII	IX	X	XI	XII	Год
27	22	21	29	29	48	47	39	40	40	36	33	411

Таблица 4.13 – Количество твердых, смешанных и жидких осадков в проценте от общего количества, мм

Осадки	Месяц												Год
	I	II	III	IV	V	VI	VI	VIII	IX	X	XI	XII	
Жидкие	-	-	2,0	15,0	33,0	40,0	45,0	33,0	33,0	24,0	9,0	2,0	236
Твердые	19,0	14,0	15,0	2,0	-	-	-	-	-	3,0	10,0	18,0	81
Смешанные	3,0	14,0	5,0	7,0	1,0	-	-	-	1,0	13,0	9,0	6,0	49

Снег появляется чаще всего в третьей декаде ноября, но обычно долго не держится и тает. Устойчивый снеговой покров образуется обычно к 24 ноября. Максимальной мощности снеговой покров достигает к второй-третьей декаде февраля. В конце марта начинается таяние, уплотнение снега и, как следствие, уменьшение высоты. Согласно «Научно-прикладному справочнику о климате» средняя декадная высота снежного покрова на территории за зиму составляет 25 см, максимальная 44 см, минимальная 13 см (таблицы 3.13 - 3.15). Окончательно снежный покров разрушается в начале апреля (средняя дата 10 апреля). По данным наблюдений средняя плотность снега составляет 275 кг/м³ (таблица 3.16). По карте районирования территории по расчетному значению веса снежного покрова участок работ относится к третьей зоне – 1,8 кПа (СП 20.13330.2016, карта 1).

Таблица 4.14 – Средняя декадная высота снежного покрова, см

Месяц	X			XI			XII			I			II			III			IV		
	1	2	3	1	2	3	1	2	3	1	2	3	1	2	3	1	2	3	1	2	3
Высота	-	-	1	2	2	4	6	9	11	14	16	19	21	22	22	22	20	14	6	-	-

Таблица 4.15 – Максимальная из наибольших высота снежного покрова, см

Месяц	X			XI			XII			I			II			III			IV		
	1	2	3	1	2	3	1	2	3	1	2	3	1	2	3	1	2	3	1	2	3
Высота	-	4	8	15	15	21	18	28	25	27	33	35	41	43	43	44	42	41	31	6	-

Таблица 4.16 – Минимальная высота из наибольших высота снежного покрова, см

Месяц	X			XI			XII			I			II			III			IV		
	1	2	3	1	2	3	1	2	3	1	2	3	1	2	3	1	2	3	1	2	3
Высота	-	2	1	1	1	1	1	1	2	1	4	8	9	8	6	3	2	1	1	1	-

Таблица 4.17 – Плотность снежного покрова, кг/м³

Месяц	XII			I			II			III			Средняя при наибольшей декадной высоте
	1	2	3	1	2	3	1	2	3	1	2	3	
Высота	223	249	257	270	257	268	281	292	303	316	330	341	275

Промерзание грунтов зависит от их физических свойств (тип, механический состав, влажность), растительности, а в зимнее время и от наличия снежного покрова. Оказывают влияние и местные условия: микрорельеф, экспозиция склонов. Нормативная глубина сезонного промерзания определена согласно СП 22.13320.2016 по формуле (таблица 3.17):

$$d_{fn} = d_0 \sqrt{M_t}, \text{ где}$$

M_t - безразмерный коэффициент, численно равный сумме абсолютных значений среднемесячных отрицательных температур за год (см. таблица 3.1);

d_0 - величина, принимаемая равной для суглинков и глин 0,23 м; супесей, песков мелких и пылеватых - 0,28 м (песков гравелистых, крупных и средней крупности - 0,30 м; крупнообломочных грунтов - 0,34 м).

Таблица 4.18 – Нормативная глубина промерзания грунтов, м

Характеристика грунтов	M_t	d_0	Глубина промерзания, м
Суглинки и глины	44,9	0,23	1,54
Супеси, пески мелкие и пылеватые		0,28	1,87
Пески гравелистые, крупные и средней крупности		0,30	2,01
Крупнообломочный грунт		0,34	2,28

Из опасных метеорологических явления на территории изысканий возможны один день с сильным снегопадами, два дня с метелями, один день с сильным градом, два дня с сильными туманами.

4.2 Обоснование определения границ зон планируемого размещения линейных объектов

Граница территории, в отношении которой осуществляется подготовка проекта планировки территории установлена по внешним границам максимально удаленных от планируемого маршрута прохождения проектируемых линейных объектов зон с особыми условиями использования территории, и составляет 50 м. (по 25 метров от оси прохождения трассы в обе стороны), согласно пункту 6.2 «Методические указания Компании «Правила по эксплуатации, ревизии, ремонту и отбраковке промышленных трубопроводов на объектах ПАО «НК «Роснефть» и его обществ группы» №П1-01.05 М-0133».

Настоящим проектом предусматривается установление зоны планируемого размещения объекта: 7316П «Сбор нефти и газа со скважины № 4275 Моргуновского месторождения» на территории муниципального образования Лабазинский сельсовет Курманаевского района Оренбургской области.

Для размещения трубопровода и необходимых сопутствующих сооружений, в составе проекта должна быть предусмотрена полоса отвода в соответствии с требованиями законодательства о градостроительной деятельности.

Ширина полосы временного отвода для трасс выкидных трубопроводов составляет 24,0 м., принята в соответствии с СН 459-74 «Нормы отвода земель для нефтяных и газовых скважин».

Земельный участок под эксплуатацию скважин составляет 3600 м.кв, принята в соответствии с СН 459-74 «Нормы отвода земель для нефтяных и газовых скважин» и в соответствии с разделом 7316П-П-056.000.000-ИЛО2-01

Ширина полосы временного отвода для трасс ВЛ-6-10 кВ составляет 8,0 м., принята в соответствии с Приказом Минэнерго РФ № 14278 тм-т1 от 20.05.1994 «Нормы отвода земель для электрических сетей напряжением 0.38 750 кВ».

Границы зон планируемого размещения проектируемых объектов сформированы в соответствии с параметрами объектов, планируемых к размещению.

Общая площадь зон планируемого размещения проектируемых объектов составляет 4,7 га.

Площадь территории, в отношении которой разрабатывается проект планировки территории, составляет 31,9 га.

Для строительства проектируемых объектов, зона планируемого размещения выбрана в соответствии:

- наличия доказанных запасов углеводородного сырья на данном участке и выбора площадок для наиболее эффективного его извлечения и транспортировки;
- рационального использования территории строительства за счет меньшей площади отвода земли;
- экономической необходимостью и целесообразностью;
- расположения проектируемых объектов за пределами водоохраных зон;
- лучшими инженерно-геологическими условиями размещения объекта.

Размещение проектируемых объектов на месторождении выполнено, исходя из требований экологической безопасности и эксплуатационной надежности. Объекты располагаются с учетом наименьшего воздействия на рельеф, почвы, растительный и животный мир.

Основные критерии при выборе территории размещения проектируемых объектов:

- минимизация ущерба окружающей природной среде; обеспечение высокой эксплуатационной надежности; минимизация ущерба земельным угодьям и растительному миру, связанного с изъятием земель для строительства;
- максимальное использование существующей инфраструктуры.

При выборе местоположения проектируемых объектов учитывались инженерно- геологические условия территории, уровень грунтовых вод, сложившаяся транспортная схема, применяемые методы производства строительно-монтажных работ.

В целях обеспечения технической и пожарной безопасности проектируемых объектов устанавливаются охранные зоны:

На всем протяжении трассы для исключения повреждений в соответствии с действующими Правилами охраны магистральных трубопроводов, а также с требованиями РД 39132-94 Правил по эксплуатации, ревизии, ремонту и отбраковке нефтепромысловых трубопроводов, утвержденных Минтопэнерго РФ 30.12.93 г. устанавливается охранную зона.

4.3 Обоснование определения границ зон планируемого размещения линейных объектов, подлежащих реконструкции в связи с изменением их местоположения

Вынос объектов капитального строительства, попадающих в зону размещения проектируемого линейного объекта, **не требуется**.

4.4 Обоснование определения предельных параметров застройки территории в границах зон планируемого размещения объектов капитального строительства, проектируемых в составе линейных объектов

Строительство объекта АО «Оренбургнефть»: 7316П «Сбор нефти и газа со скважины № 4275 Моргуновского месторождения»:

Общая площадь постоянного отвода— 6424 м²

Площадь временного отвода на время строительства — 40699 м²

Общая площадь, площадь зоны планируемого размещения объекта — 47123 м²

Коэффициент застройки земельного участка = $S_{заятой\ сооружением} / S_{площадь\ участка} * 100\%$
(Приложение Б. СП 42.13330.2011 Градостроительство. Планировка и застройка городских и сельских поселений. Актуализированная редакция СНиП 2.07.01-89*).

Для данного проекта:

Коэффициент застройки земельного участка = $6424 / 47123\ м^2 * 100\% = 13,6\ \%$

4.5 Ведомость пересечений границ зон планируемого размещения линейного объекта (объектов) с сохраняемыми объектами капитального строительства (здание, строение, сооружение, объект, строительство которого не завершено), существующими и строящимися на момент подготовки проекта планировки

Трасса проектируемого трубопровода пересекают существующие коммуникации. **Ведомость пересечений с инженерными коммуникациями представлена в таблице 4.1.**

Таблица 4.19 - Ведомость пересечений с инженерными коммуникациями

№ п/п	Пикетажное значение пересечения ПК+	Наименование коммуникации	Диаметр трубы, мм	Глубина до верха трубы, м	Угол пересечения, градус	Владелец коммуникации	Адрес владельца или № телефона	Примечание
<i>Трасса выкидного трубопровода от скважины 4275</i>								
	1+45.5	Полевая дорога	-	-	89°	-	-	-
	7+16.0	ЛЭП 6 кв, 3 пр. ф-2213 ПС35/6 «Моргуновская»	-	-	88°	АО «Оренбургнефть» ЦЭЭО-3	АБК т.89328537282 мастер. Кашкаров Д.В.	Сближение с опорой 2 (9,6)
	7+18.0	Полевая дорога			66°	-	-	-
	7+26.5	нефтепровод	159	1.2	89°	АО «Оренбургнефть» ЦЭРТ-3	АБК «Курманаевск» Тел.89228152146 Начальник участка ЦЭРТ-3 Петухов А.В.	
	7+28.4	нефтепровод	114	1.4	89°	АО «Оренбургнефть» ЦЭРТ-3	АБК «Курманаевск» Тел.89228152146 Начальник участка ЦЭРТ-3 Петухов А.В.	
	10+6.3	Полевая дорога			84°	-	-	-
	10+32.9	нефтепровод	89	1.2	89°	АО «Оренбургнефть» ЦЭРТ-3	АБК «Курманаевск» Тел.89228152146 Начальник участка ЦЭРТ-3 Петухов А.В.	
	13+49.0	Канализация дренажная	50	0.5	82°	АО «Оренбургнефть» ЦДНГ-2	АБК Савельева Т.89068312454 Начальник участка Иванов	-
<i>Трасса оси подъездной автодороги на скважину 4275 пересечения отсутствуют</i>								

4.6 Ведомость пересечений границ зон планируемого размещения линейного объекта (объектов) с объектами капитального строительства, строительство которых запланировано в соответствии с ранее утвержденной документацией по планировке территории

Данный проект планировки территории не пересекают границы зон планируемого размещения объектов капитального строительства, установленных ранее утвержденной документацией по планировке территории.

4.7 Ведомость пересечений границ зон планируемого размещения линейного объекта (объектов) с водными объектами (в том числе с водотоками, водоемами, болотами и т.д.)

В данном проекте планировки территории зона планируемого размещения линейного объекта АО «Оренбургнефть»: 7316П «Сбор нефти и газа со скважины № 4275 Моргуновского месторождения» на территории муниципального образования Лабазинский сельсовет Курманаевского района Оренбургской области **не пересекает** водные объекты.

СОГЛАСОВАНО
Заместитель главного инженера по инжинирингу -
начальник управления инжиниринга обустройства
месторождений ООО «СамараНИПИнефть»


А.Н. Пантелеев
« 20 г.

УТВЕРЖДАЮ
Начальник управления по
проектно-разыскательским работам
АО «Оренбургнефть»


Н.Н. Мишин
« 20 г.

ТЕХНИЧЕСКОЕ ЗАДАНИЕ

на разработку документации по планировке территории (проект планировки и межевания территории)
объекта строительства АО «Оренбургнефть»: 7316П «Сбор нефти и газа со скважины 4275 Моргуновского
месторождения»

№	Перечень основных данных и требований	Содержание основных данных и требований к выполнению работ
1	Объемы выполняемых работ:	Разработка проекта планировки территории и проекта межевания территории (ППТ и ПМТ): Общей площадью – 5,04 га; 1. Площадка скв. № 4275 Моргуновского месторождения – 0,36 га; 2. Площадка обустройства скв. № 4275 Моргуновского месторождения – 1 га; 3. Площадка под замену КТП – 0,25 га; 4. Подъездной путь 120 м – 0,07 га; 5 Выкидной трубопровод от скважины № 4275 до АГЗУ-4М, ориентировочная протяженность трубопровода 1,4 км диаметр трубопровода 89х6 мм.
2	Местоположение	на территории муниципального образования Курманаевский район Оренбургской области
3	Заказчик - застройщик	АО «Оренбургнефть », г. Бузулук, ул. Магистральная, 2.
4	Генподрядчик	ООО «СамараНИПИнефть», г. Самара, ул. Вилоновская д.18.
5	Цель выполнения работ	5.1 Выполнение требований Градостроительного кодекса РФ, касающихся линейных сооружений, разработка проекта планировки территории и проекта межевания территории (ППТ и ПМТ). 5.2. Принятие решения об утверждении документации по планировке территории.
6	Технические и исходные данные, предоставляемые Заказчиком	6. Заказчик выдает: 6.1. Технические требования на проектирование.
7	Состав, содержание работ и основные требования к ним	7.1. Осуществить: 7.1. Состав работ по разработке и утверждению проекта планировки территории и проекта межевания территории. 7.1.1. Организацию и сопровождение работ по принятию решения о подготовке документации по планировке территории уполномоченными федеральными органами исполнительной власти, органами исполнительной власти субъекта Российской Федерации, органами местного самоуправления. 7.1.2. Организацию подготовительных работ: - получение сведений государственного кадастра недвижимости (кадастровые планы территории, выписки из Единого государственного реестра недвижимости об объекте недвижимости); - получение в органе местного самоуправления схемы территориального планирования муниципального района и генеральных планов поселений; - получение в уполномоченном органе сведений о границах территорий объектов культурного наследия; - получение в уполномоченном органе сведений о границах зон с особыми условиями использования территорий;

		<p>- получение в уполномоченном органе сведений о границах зон действия публичных сервитутов.</p> <p>7.1.3. Разработка основной части проекта планировки территории включает:</p> <ul style="list-style-type: none"> - чертеж красных линий; - чертеж границ зон планируемого размещения линейных объектов; - чертеж границ зон планируемого размещения линейных объектов, подлежащих переносу (переустройству) из зон планируемого размещения линейных объектов; - пояснительная записка разрабатывается в соответствии со ст. 42 Градостроительного Кодекса РФ и Постановления правительства РФ от 12.05.2017 №564. <p>7.1.4. Разработка материалов по обоснованию проекта планировки территории включает:</p> <ul style="list-style-type: none"> - схема расположения элемента планировочной структуры (территорий, занятых линейными объектами и (или) предназначенных для размещения линейных объектов); - схема использования территории в период подготовки проекта планировки территории; - схема организации улично-дорожной сети и движения транспорта; - схема вертикальной планировки, инженерной подготовки и инженерной защиты территории; - схема границ территорий объектов культурного наследия; - схема границ зон с особыми условиями использования территорий; - схема границ территорий, подтвержденных риску возникновения чрезвычайных ситуаций природного и техногенного характера (пожар, взрыв, химическое, радиоактивное заражение, затопление, подтопление, оползень, карсты, эрозия и т.д.); - схема конструктивных и планировочных решений; - пояснительная записка разрабатывается в соответствии со ст. 42 Градостроительного Кодекса РФ и Постановления правительства РФ от 12.05.2017 №564. <p>7.1.5. Подготовка проектов межевания территории:</p> <ul style="list-style-type: none"> - разработка проекта чертежей межевания территорий осуществляется в соответствии со ст. 43 Градостроительного Кодекса РФ. <p>7.1.6. Формирование проекта планировки территории и проекта межевания территории.</p> <p>7.1.7. Направление на проверку в уполномоченные федеральные органы исполнительной власти, органы исполнительной власти субъекта Российской Федерации, органы местного самоуправления.</p> <p>7.1.8. Организация и сопровождение работ по участию в подготовке и проведению публичных слушаний на территории каждого сельского поселения. Публичные слушания проводит субподрядчик с участием представителей заказчика и проектировщика при необходимости.</p> <p>7.1.9. Организация и сопровождение работ по принятию решения об утверждении документации по планировке территории в уполномоченном федеральном органе исполнительной власти, органе исполнительной власти субъекта Российской Федерации, органе местного самоуправления.</p>
8	Сроки выполнения работ	<ul style="list-style-type: none"> • Согласно календарному плану. • Генподрядчик гарантирует, что работы будут выполнены в объёме и в сроки, предусмотренные Договором, в соответствии с утверждённым техническим заданием. • При обнаружении недостатков в результатах выполненных работ исполнитель по требованию Заказчика обязан безвозмездно устранить данные недостатки. • В течение всего срока выполнения работ по требованию предоставлять в адрес Заказчика актуализированную информацию о текущем состоянии выполнения работ.
9	Результаты выполненных работ	<p>9 Результаты выполненных работ</p> <p>По результатам выполненных работ, по акту сдачи - приемки работ Подрядчиком должны быть переданы следующие документы: Документация, оформленная в соответствии с данным техническим</p>

		<p>заданием на бумажном носителе и электронном виде (в формате JPG (PDF) и MapInfo), содержащая следующие материалы:</p> <p>9.1.2. Проект планировки территории и проект межевания территории.</p> <p>9.1.3. Объявление в местных СМИ об информировании населения о проведении публичных слушаний.</p> <p>9.1.4. Протокол публичных слушаний и заключение о результатах публичных слушаний.</p> <p>9.1.5. Решение уполномоченного федерального органа исполнительной власти, органа исполнительной власти субъекта Российской Федерации, органа местного самоуправления об утверждении документации по планировке территории.</p> <p>9.1.6. Материалы передаются – 1 экз. в Администрацию муниципального образования; 2 экз. Заказчику, 1 экз. в архив Генподрядчика.</p>
10	Нормативно-правовая и техническая документация:	<p>10 Работы выполняются в соответствии с требованиями следующих нормативных правовых актов и технических документов:</p> <p>10.1. Земельного кодекса РФ от 25.10.2001 №136-ФЗ.</p> <p>10.2. Лесного кодекса РФ от 04.12.2006 №200-ФЗ.</p> <p>10.3. Водного кодекса РФ от 03.06.2006 № 74-ФЗ.</p> <p>10.4. Градостроительного кодекса РФ от 29.12.2004 №190-ФЗ.</p> <p>10.5. Федерального закона РФ «Об охране окружающей среды» от 10.01.02 №7-ФЗ.</p> <p>10.6. Положения о порядке организации и проведения публичных слушаний на территории сельских поселений.</p> <p>10.7. Нормы отвода земель для нефтяных и газовых месторождений СН 459-74. СН 452-73; СН 459-74; №14278ТМ-Т1; СН 456-73.</p> <p>10.8. Постановление правительства РФ от 12.05.2017 №564 «Об утверждении Положения о составе и содержании проектов планировки территории предусматривающих размещение одного или нескольких линейных объектов»</p>

Начальник управления
землеустроительных работ

Начальник
Отдела землеустроительных
работ в г. Бузулук



Д.В. Клименко



В.Б. Явкина



Администрация
Муниципального образования
Лабазинский сельсовет
Курманаевского района
Оренбургской области

ПОСТАНОВЛЕНИЕ

30.06.2021 № 48-п

О подготовке документации
по планировке территории

На основании Градостроительного кодекса Российской Федерации от 29.12.2004 № 190-ФЗ, Федерального закона от 06.10.2003 № 131-ФЗ «Об общих принципах организации местного самоуправления в Российской Федерации» и рассмотрев обращение ООО «СамараНИПИнефть»:

1. Разрешить подготовку документации по планировке территории для проектирования и строительства объекта АО «Оренбургнефть»: 7316П «Сбор нефти и газа со скважины № 4275 Моргуновского месторождения» по землям муниципального образования Лабазинский сельсовет Курманаевского района Оренбургской области.

2. Контроль за исполнением настоящего постановления оставляю за собой.

3. Настоящее постановление вступает в силу со дня опубликования в газете «Лабазинский вестник».

Глава муниципального образования

В.А. Гражданкин

Разослано: в дело, прокурору, ООО «СамараНИПИнефть»

Верно

Глава МО

30.06.2021



В.А. Гражданкин



**ИНСПЕКЦИЯ
ГОСУДАРСТВЕННОЙ ОХРАНЫ
ОБЪЕКТОВ КУЛЬТУРНОГО
НАСЛЕДИЯ ОРЕНБУРГСКОЙ
ОБЛАСТИ**

9 Января ул., д. 62, г. Оренбург, 460015
телефон: (3532) 38-83-00, телефакс: (3532) 38-83-00
e-mail: okn@mail.orb.ru

17.03.2021 № *55-1-668*
На № 2-1/85 от 26.02.2021

Заместителю генерального
директора
ООО НПЦ «Цера»

В.А. Гусынину

ул. Гоголя, 40, г. Пенза, 440052

Уважаемый Владимир Александрович!

На Ваше обращение о рассмотрении заключения государственной историко-культурной экспертизы (далее – ГИКЭ) документации, обосновывающей наличие или отсутствие объектов культурного наследия на территории, подлежащей хозяйственному освоению по проекту 7316П «Сбор нефти и газа со скважины № 4275 Моргуновского месторождения», в Курманаевском районе Оренбургской области, сообщаем следующее.

Результаты рассмотрения акта ГИКЭ (Акт государственной историко-культурной экспертизы (от 26.02.2020 г., государственный эксперт О.А. Шинкарь) документации, за исключением научных отчетов о выполненных археологических полевых работах, содержащая результаты исследований, в соответствии с которыми определяется наличие или отсутствие объектов, обладающих признаками объекта культурного наследия, на земельных участках, подлежащих воздействию земляных, строительных, мелиоративных, хозяйственных работ, указанных в статье 30 Федерального закона № 73-ФЗ «Об объектах культурного наследия (памятниках истории и культуры) народов Российской Федерации, работ по использованию лесов и иных работ, отведенных под размещение объекта: АО «Оренбургнефть»: 7316П «Сбор нефти и газа со скважины № 4275 Моргуновского месторождения» в Курманаевском районе Оренбургской области) указывают, что на участках реализации вышеуказанных проектных

решений отсутствуют объекты культурного наследия, включенные в единый государственный реестр объектов культурного наследия (памятников истории и культуры) народов Российской Федерации, выявленные объекты культурного наследия и объекты, обладающие признаками объекта культурного (в т.ч. археологического) наследия.

Инспекция согласна с заключением ГИКЭ.

Испрашиваемые земельные участки расположены вне зон охраны и защитных зон объектов культурного наследия.

Также сообщаем, что рассматриваемая территория расположена вблизи выявленного объекта археологического наследия «Курганный могильник у с. Озерки I», который расположен в 50 м к западу от оси проектируемого выкидного нефтепровода от скв. 4275 до существующей АГЗУ-4М.

Вышеуказанные работы необходимо осуществлять в строгом соответствии с проектом во избежание повреждения памятника археологии. Проведение дополнительных охранных мероприятий, по проекту 7316П, не требуется.

На основании вышеизложенного, инспекция считает возможным проведение работ по проекту 7316П «Сбор нефти и газа со скважины № 4275 Моргуновского месторождения» в Курманаевском районе Оренбургской области.

Заместитель начальника инспекции



Д.Р. Тухватуллин



**МИНИСТЕРСТВО
ПРИРОДНЫХ РЕСУРСОВ,
ЭКОЛОГИИ И ИМУЩЕСТВЕННЫХ
ОТНОШЕНИЙ ОРЕНБУРГСКОЙ
ОБЛАСТИ**

Дом Советов, г. Оренбург, 460015
телефоны: (3532) 77-64-17, 78-60-16
телефакс: (3532) 77-69-74, 78-60-79
<http://www.mpr.orb.ru>; e-mail: office27@gov.orb.ru

15.11.2020 № РП-12-22/23309

На № ИСХ-ПИР-21570 от 19.11.2020
№ ИСХ-ПИР-21563 от 19.11.2020
№ ИСХ-ПИР-21510 от 18.11.2020

о рассмотрении обращения

Генеральному директору
ООО «СамараНИПИнефть»

В.Н. Кожину

443010, г. Самара, ул. Вилоновская,
д. 18

Уважаемый Владимир Николаевич!

Согласно сведениям, представленным ГКУ «Первомайское лесничество», ГКУ «Пономаревское лесничество», ГКУ «Асекеевское лесничество» в зоне размещения объектов строительства АО «Оренбургнефть»: 7316П «Сбор нефти и газа со скважины № 4275 Моргуновского месторождения», 6705П «Реконструкция напорного нефтепровода «УПСВ Самодуровская – УПСВ Графское» (ПК 130+29 – ПК 143+21; замена участков препятствующих прохождению СОД) (инв. № ТРЕТЬЯ-1867/1)», 5298П «Сбор нефти и газа со скважины № 1 Новолекаревского месторождения Залесского участка недр» земли лесного фонда отсутствуют.

Заместитель министра

А.А. Гурский

Танкова Ж.В.
78-63-47



ФЕДЕРАЛЬНОЕ АГЕНТСТВО
ПО НЕДРОПОЛЬЗОВАНИЮ
(РОСНЕДРА)

ДЕПАРТАМЕНТ
ПО НЕДРОПОЛЬЗОВАНИЮ
ПО ПРИВОЛЖСКОМУ
ФЕДЕРАЛЬНОМУ ОКРУГУ
(ПРИВОЛЖСКНЕДРА)

пл. М. Горького, 4/2, г. Н. Новгород, 603000
Тел./факс (831) 433-74-03, тел.: 433-78-91
E-mail: privolzh@rosnedra.gov.ru

03.02.2021 № 39 / спр
на № ИСХ-ПИР-23923 от 17.12.2020

Начальнику управления
землеустроительных работ
ООО «СамараНИПИнефть»

Д.В. Клименко

ул. Вилоновская, д. 18,
г. Самара, Самарская область,
443010

ЗАКЛЮЧЕНИЕ

о наличии полезных ископаемых в недрах под участком предстоящей застройки

Выдано: Департамент по недропользованию по Приволжскому федеральному округу.

1. Заявитель: Общество с ограниченной ответственностью «Самарский научно-исследовательский и проектный институт нефтедобычи», ИНН 6316058992.

2. Данные об участке предстоящей застройки: Оренбургская область. Курманаевский район. 7316П «Сбор нефти и газа со скважины № 4275 Моргуновского месторождения» *

* Географические координаты участка предстоящей застройки и копия топографического плана участка предстоящей застройки приведены в приложениях к настоящему заключению, являющихся его неотъемлемой составной частью.

3. Сведения об отсутствии/наличии полезных ископаемых под участком предстоящей застройки

А	Сведения об отсутствии/наличии запасов полезных ископаемых под участком предстоящей застройки**	В границах участка предстоящей застройки частично расположено Моргуновское нефтяное месторождение.
Б	Сведения об отсутствии/наличии в границах участка предстоящей застройки запасов полезных ископаемых, которые расположены в границах участков недр, имеющих статус горного отвода ***	Моргуновское нефтяное месторождение, указанное в графе «А», расположено в границах Бузулукского участка недр, имеющего статус горного отвода: ОРБ 03180 НР, недропользователь - АО «Оренбургнефть», ИНН 5612002469, ОГРН 1025601802357.

** За исключением сведений о месторождениях подземных вод.

*** В случае, если запасы полезных ископаемых расположены в границах горного отвода, для получения разрешения на застройку площадей залегания полезных ископаемых необходимо наличие согласия соответствующего пользователя недр.

4. Срок действия заключения: до 03.02.2022.

Настоящее заключение содержит сведения о наличии запасов полезных ископаемых в недрах под участком предстоящей застройки, предусмотренные статьёй 25 Закона Российской Федерации от 21 февраля 1992 № 2395-1 «О недрах».

Иную геологическую информацию о недрах, в том числе информацию о месторождениях подземных вод, заявитель вправе получить в порядке, предусмотренном статьёй 27 Закона Российской Федерации от 21 февраля 1992 № 2395-1 «О недрах», постановлением Правительства Российской Федерации от 2 июня 2016 № 492 «Об утверждении Правил использования геологической информации о недрах, обладателем которой является Российская Федерация», приказом Минприроды России от 5 мая 2012 № 122 «Об утверждении Административного регламента Федерального агентства по недропользованию по предоставлению государственной услуги по предоставлению в пользование геологической информации о недрах, полученной в результате государственного геологического изучения недр».

Неотъемлемые приложения: 1. Географические координаты участка предстоящей застройки на 1 л.;
2. Копия топографического плана участка предстоящей застройки с указанием внешних контуров месторождения на 1 л.

Заместитель начальника

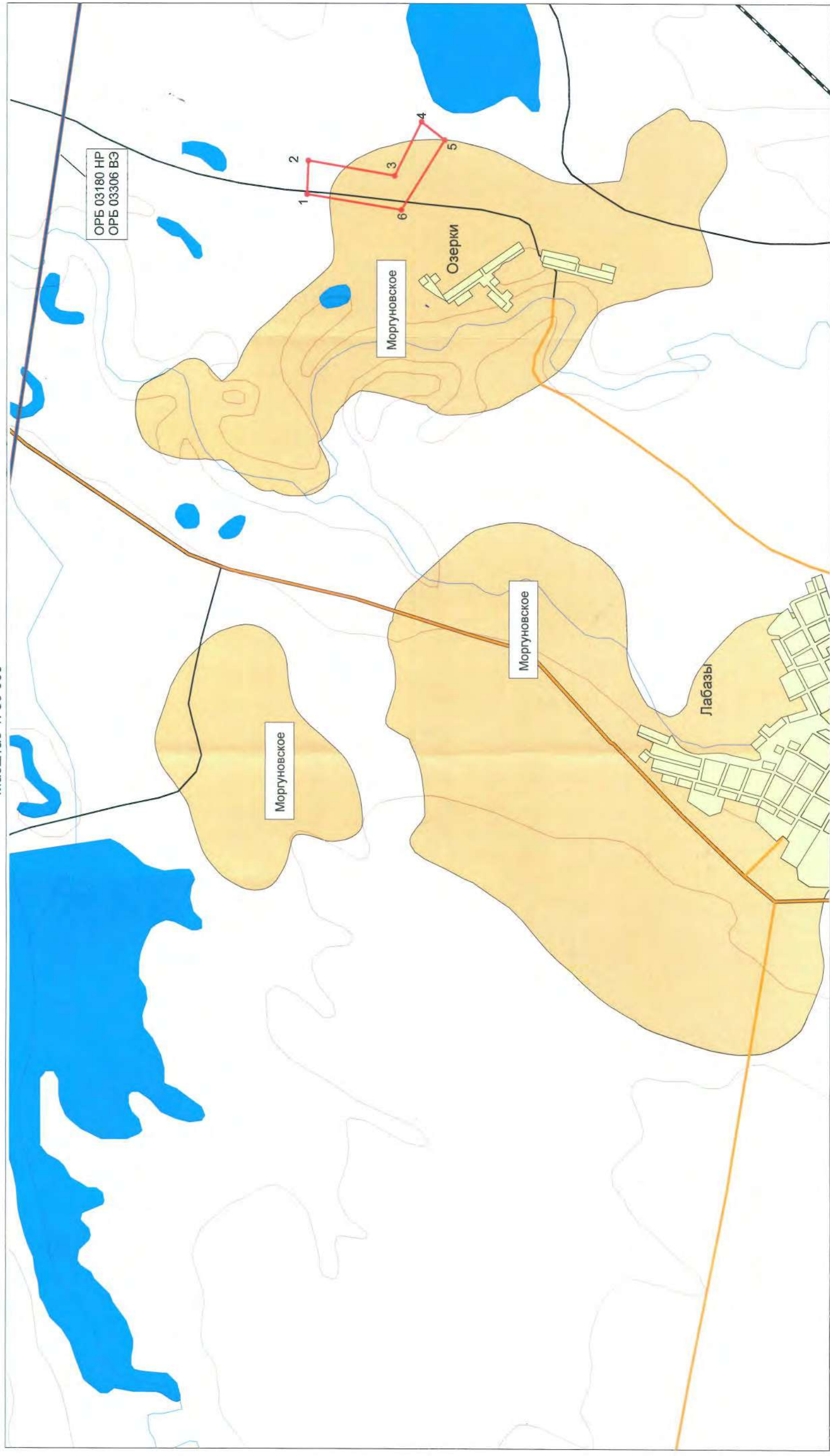


Е.В. Ларин

Географические координаты участка предстоящей застройки.

№	Pulkovo-42	
	Северная широта	Восточная долгота
1	52°38'22.98"	52°14'7.18"
2	52°38'22.54"	52°14'20.65"
3	52°38'1.66"	52°14'14.09"
4	52°37'54.94"	52°14'35.46"
5	52°37'49.42"	52°14'28.04"
6	52°38'0.22"	52°14'0.3"

Схема расположения объекта
7316П"Сбор нефти и газа со скважины № 4275 Моргуновского месторождения"
Масштаб 1: 30 000



Условные обозначения

- Запрашиваемый объект с угловыми точками
- Горный отвод лицензий ОРБ 03180 НР АО "Оренбургнефть"

- Грунтовая проселочная дорога
- Автоморога с покрытием
- Автоморога с усовершенствованным покрытием

- Рельеф
- Река
- Железная дорога

- Озеро, водохранилище, пруд
- Населённый пункт
- Месторождения УВС



**МИНИСТЕРСТВО
ПРИРОДНЫХ РЕСУРСОВ,
ЭКОЛОГИИ И ИМУЩЕСТВЕННЫХ
ОТНОШЕНИЙ ОРЕНБУРГСКОЙ
ОБЛАСТИ**

Дом Советов, г.Оренбург, 460015
телефоны:..... (3532) 77-64-17, 78-60-16
телефакс:.....(3532) 77-69-74, 78-60-79
<http://www.mpr.orb.ru>; e-mail: office27@mail.orb.ru

Генеральному директору
ООО «СамараНИПИнефть»

В.Н. Кожину

ул. Вилоновская, д. 18,
г. Самара, 443010

№ _____
На № 999893362 от 01.12.2020 г.

О выдаче справки

Уважаемый Владимир Николаевич!

На Ваш запрос сообщаем, что на участке проведения работ по объекту 7316П «Сбор нефти и газа со скважины №4275 Моргуновского месторождения», расположенном в Курманаевском районе Оренбургской области, особо охраняемые природные территории областного и местного значения отсутствуют.

Первый заместитель министра

Н.В. Свинухов

Новикова С.Р.
44-39-35



**Администрация
Муниципального образования
Лабазинский сельсовет
Курманаевского района
Оренбургской области**
ул. Ленина, д.61.с.Лабазы
461081 тел.: 3-31-35

20.11.2020 № 402

443010,РФ, г. Самара
ул. Вилоновская д. 18

Начальнику управления
землеустроительных работ

Д.В. Клименко

Рассмотрев Ваш запрос от 19.11.2020 г № ИСХ-ПИР-21602, администрация муниципального образования Лабазинский сельсовет Курманаевского района Оренбургской области сообщает, что на площадях планируемых под строительство объекта АО «Оренбургнефть»: 7316П «Сбор нефти и газа со скважины № 4275 Моргуновского месторождения» с местоположением объекта: Оренбургская область, Курманаевский район, проектируемый линейный объект расположен в 4 км северо-восточнее с. Лабазы, в 500 м. северо-восточнее с. Озерки, в 3 км. Южнее с. Перевозинка

- особо охраняемых природных территорий местного значения – нет.
- редких и охраняемых видов животных и растений, занесенных в Красную книгу Оренбургской области – нет.

Глава муниципального
образования

Исп. Шошина О.Ф.
8(35341)3-31-35



В.А. Гражданкин